



# Insecticida y Acaricida

Modo de Acción Desconocido o Incierto  
Contacto, Ingestión e Inhalación



## FICHA TÉCNICA - Protección Vegetal

RSCO-INAC-0104R-301-015-015

**Clasificación:** Plaguicida Botánico.  
**Ingrediente Activo:** Extracto de canela (*Cinnamomum zeylanicum*).  
**Composición:** 15.00% en peso, equivalente a 151.8 g i.a./L.  
**Formulación:** Emulsión Aceite en Agua.  
**Toxicidad:** Categoría Toxicológica 5 (Oral: >5,000 mg/kg).

### Patrón de Uso

Autorizado en Programas Inocuos o Certificados Orgánicos

| Cultivo  | Plaga  | Dosis          | Aplicaciones | Intervalo | Volumen          |
|--|--|----------------|--------------|-----------|------------------|
| Aguacatero (SL)  | Araña roja ( <i>Oligonychus punicae</i> )  | 2.0 - 3.0 L/ha | 3            | 7 días    | 1500 - 2000 L/ha |
| Ajo, Cebolla, Cebollín, Espárrago (SL)                                     | Trips ( <i>Thrips tabaci</i> )   | 1.0 - 2.0 L/ha | 2            | 8 días    | 450 L/ha         |
| Arándano, Frambuesa, Fresa, Grosella, Zarzamora (SL)                       | Araña roja ( <i>Tetranychus urticae</i> )<br>Trips ( <i>Frankliniella occidentalis</i> ) | 2.0 - 3.0 L/ha | 3            | 7 días    | 600 L/ha         |
| Arándano (0)   | Piojo harinoso ( <i>Dysmicoccus vaccinii</i> )   | 1.0 - 2.0 L/ha | 3            | 7 días    | 848 - 948 L/ha   |
| Berenjena, Chile, Jitomate, Papa, Pimiento, Tabaco, Tomate de cáscara (SL) | Mosca blanca ( <i>Bemisia tabaci</i> )   | 1.5 - 2.0 L/ha | 3            | 7 días    | 330 - 430 L/ha   |
| Calabacita, Calabaza, Chayote, Melón, Pepino, Sandía (SL)                  | Mosca blanca ( <i>Bemisia tabaci</i> )   | 1.5 - 2.0 L/ha | 3            | 7 días    | 550 - 650 L/ha   |
| Lima, Limonero, Mandarino, Naranja, Tangerina, Toronjo (SL)                | Psílido asiático adultos ( <i>Diaphorina citri</i> )                                     | 1.0 - 3.0 L/ha | 5            | 21 días   | 500 L/ha         |
|  | Psílido asiático ninfas ( <i>Diaphorina citri</i> )                                      | 2.0 - 3.0 L/ha | 5            | 21 días   | 500 L/ha         |
|  | Ácaro Blanco ( <i>Polyphagotarsonemus latus</i> )  | 1.0 - 3.0 L/ha | 5            | 21 días   | 500 L/ha         |
|  | Piojo harinoso ( <i>Planococcus citri</i> )  | 1.0 - 3.0 L/ha | 5            | 21 días   | 500 L/ha         |
| Nopal (SL)   | Cochinilla ( <i>Dactylopius coccus</i> )   | 3.0 L/ha       | 3            | 7 días    | 1700 L/ha        |
| Vid (SL)   | Pulgón ( <i>Aphis illinoisensis</i> )  | 1.0 - 3.0 L/ha | 3            | 7 días    | 490 - 590 L/ha   |

**Tiempo de reentrada:** Esperar a que seque el rocío de la aplicación (4 h).

**Intervalo de seguridad entre la última aplicación y la cosecha:** 0 días (Sin Límite).

**Límite máximo de residuos:** Exento.

**Intervalo entre aplicaciones:** 7, 8 y 21 días.

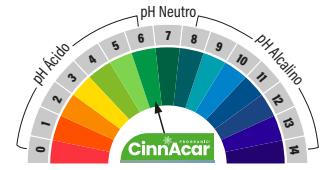
**Preparación del producto:** Agite el producto antes de usarlo. Acondicione el agua a un pH de 5.5 a 6. Vierta la cantidad debidamente medida del producto directamente en la suficiente cantidad de agua, siempre en el orden adecuado de adición a los otros insumos, hasta homogenizar la mezcla.

**Aplicación del producto:** Aplique la solución de aspersión el mismo día de su preparación. Se recomienda realizar las aplicaciones al observar los primeros instares ninfales que son más susceptibles. Aplique en brotes recién emergidos, continúe aplicando durante el crecimiento del brote y floración; así mismo, al inicio, durante y término del crecimiento de frutos, etapas fenológicas cuando se presentan los insectos plaga. Procure que el producto tenga contacto con los insectos, asimismo, que el tamaño de gota y presión de aspersión permitan la cobertura de sitios donde se localizan las plagas. Aplique la dosis mayor en infestaciones altas.

**Compatibilidad:** Es incompatible con sustancias alcalinas y/o oxidantes. Realice una prueba de compatibilidad física previa a la aplicación. No lo mezcle con productos cuya compatibilidad no está completamente comprobada.

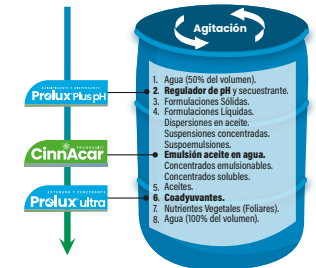
**Contraindicaciones:** No aplicar en plantas estresadas por riegos inadecuados y con temperaturas extremas o en horas de sol intenso, cuando esté lloviendo y cuando el viento favorezca la deriva.

### Acondicionamiento del Agua



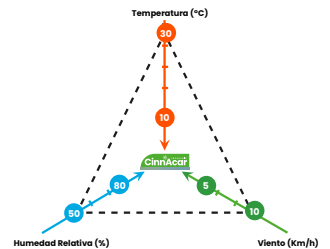
- Corrija la dureza para obtener agua blanda (0 a 75 ppm de CaCO<sub>3</sub>).
- Acondicione el agua para un pH de 5.5 a 6.

### Orden de Mezcla del Producto



- Realice la mezcla al momento de la aplicación.
- Aplique la solución de aspersión el mismo día de su preparación.

### Condiciones para Aplicar



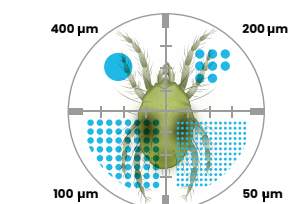
- No aplicar con altas temperaturas y baja humedad relativa.
- Realizar las aplicaciones antes de las 10 h y después de las 16 h.

### Secuencia para la Aplicación



- Alternativa para prevenir o retrasar el riesgo de resistencia.
- No comparte un punto de acción común con otros compuestos y puede ser aplicado libremente.
- Efectivo para realizar secuencias, alternancias o mezclas con insecticidas de diferentes modos de acción.

### Densidad de la Cobertura



- Utilice boquillas de cona.
- Tamaño de gota fina a media, de 136 µm a 218 µm (DVM).
- Asegure una densidad de cobertura de 50 a 70 gotas/cm<sup>2</sup>.
- Confirme la cobertura en el envés.



La información contenida en este documento es únicamente para su consulta, sin valor legal ni garantía. Para mayor información relacionada al producto, comunicarse al Tel. (777) 3211475 / 01 800 1127 500 al 502. [ptigrupoultraquimica.com](http://ptigrupoultraquimica.com)

Elaboración: 16-Mar-2011.  
Actualización: 13-Jul-2022.  
Versión: 06.  
Página: 1 de 1.